

sage



TOP 10 DES SOLLICITATIONS

Sage BI Reporting

Propriété & Usage

Ce logiciel et sa documentation sont protégés par le Code de la Propriété Intellectuelle, les lois relatives au copyright et les traités internationaux applicables.

Toute utilisation non conforme du logiciel, et notamment toute reproduction ou distribution partielle ou totale du logiciel ou toute utilisation au-delà des droits acquis sur le logiciel est strictement interdite.

Toute personne ne respectant pas ces dispositions se rendra coupable de délit de contrefaçon et sera passible des peines pénales prévues par la loi.

La marque Sage est une marque protégée. Toute reproduction totale ou partielle de la marque Sage, sans l'autorisation préalable et expresse de la société Sage est donc prohibée.

Tous les noms de produits ou de sociétés, toute image, logo ou représentation visuelle mentionnés dans ce logiciel ou sa documentation et n'appartenant pas à Sage peuvent constituer des marques déposées par leurs propriétaires respectifs.

Conformité & Mise en garde

Compte tenu des contraintes inhérentes à la présentation sous forme de manuel électronique, les spécifications visées dans la présente documentation constituent une illustration aussi proche que possible des spécifications.

Il appartient au client, parallèlement à la documentation, de mettre en oeuvre le progiciel pour permettre de mesurer exactement l'adéquation de ses besoins aux fonctionnalités.

Il est important, pour une utilisation sûre et opérationnelle du progiciel, de lire préalablement la documentation.

Evolution

La documentation correspond à la version référencée. Entre deux versions, des mises à jour du logiciel peuvent être opérées sans modification de la documentation. Toutefois, un additif peut être joint à la documentation existante pour présenter les modifications et améliorations apportées à ces mises à jour.

Top 10 des sollicitations Sage BI Reporting

1. Les cellules des assistants affichent #NOM

Solution : Le problème peut être lié à l'outil Excel Sage BI Reporting qui ne s'est pas correctement activé à l'installation (ou bien s'est désactivé suite à une fermeture brutale du logiciel).

La solution la plus commune consiste à réactiver cet outil manuellement.

Voir la procédure dans le chapitre [Les assistants affichent l'erreur #NOM : le complément Excel AssistantXL.Connect+Functions est désactivé.](#)

2. L'onglet Sage Bi Reporting n'apparaît pas dans Excel

Solution : suite à une fermeture brutale d'Excel, l'outil Excel Sage BI Reporting peut avoir été désactivé, il suffit de le réactiver. Cela peut également arriver suite à une installation incomplète.

Voir la procédure dans le chapitre [Outil Excel Sage BI Reporting non activé](#)

3. L'onglet Sage Bi Reporting disparaît à chaque ouverture d'Excel

Solution : si la solution de l'incident précédent ne fonctionne pas, il est possible qu'une clé de registre surcharge celle qui active d'habitude le complément, il faut donc la supprimer.

Plus d'informations dans le chapitre [L'onglet Sage BI Reporting disparaît à chaque lancement d'Excel](#)

4. Messages "votre compte n'est pas activé" ou "Impossible d'ouvrir une connexion car le nombre maximum des connexions est atteint"

Solution : il s'agit généralement soit d'un problème d'utilisateur en statut **Inactif** dans les paramètres du module Studio/Sécurité, soit d'un problème de droits mal définis dans le module Studio/sécurité, soit d'un problème de clé de licence Studio/Système/Licence.

Plus d'informations dans le chapitre [Votre compte n'est pas activé" ou "nombre maximum de connexions atteint](#)

5. Les recalculs de Sage BI Reporting sont globalement lents

Solution : Avec un connecteur standard et une base de données de taille classique, la lenteur provient généralement d'un problème de ressources allouées au serveur, ou de maintenances SQL Server mal programmées.

Voir le chapitre [Les calculs sont lents](#)

6. *Le classeur Excel provoque régulièrement une erreur, ou bien des problèmes d'affichage réguliers s'affichent*

Solution : Avec la version MS Office 2010, il est possible que les prérequis obligatoires PIA (Primary Interop Assembly) n'aient pas été respectés. Il est possible également qu'une mauvaise installation du Framework 4.5 provoquent dysfonctionnement et messages d'erreur.

Plus d'informations dans le chapitre [Dysfonctionnement visuel ou fonctionnel de Sage BI Reporting](#)

7. *Des lenteurs sont constatées avec certains classeurs Excel*

Solution : certains gros tableaux contenant des centaines (voire des milliers) d'assistants cellule peuvent mettre plusieurs minutes à se recalculer. Les assistants cellule utilisent la technologie In-Memory, et la manière de créer des tableaux en contenant doit prendre ce facteur en compte.

Plus d'informations dans le chapitre [Optimiser le temps de recalcul des tableaux avec cellules](#)

8. *Les cellules des assistants cellule affichent #ERROR ou 0*

Solution : le poste contient probablement des installations de pilotes ODBC anciennes pouvant entrer en conflit avec les calculs In-Memory (et ce même alors que Sage BI Reporting n'utilise pas de connexion ODBC).

Vous trouverez les informations pour corriger dans le chapitre [#ERROR \(ou 0\) sur poste avec drivers ODBC.](#)

9. *Le messages #FILTER apparait, ou bien les tableaux sont vides*

Solution : il est important que l'utilisateur de Sage BI Reporting connaisse les règles de définition des filtres. Ces derniers ont une syntaxe particulière mêlant confort d'utilisation et la richesse du langage SQL.

Plus d'information dans le chapitre [Syntaxe des filtres, cas particuliers.](#)

10. *Lors de la connexion à Sage BI Reporting quel que soit le module (XL, Studio...) le message 'Votre version de la base n'est plus à jour. Contacter votre administrateur.' Apparait.*

Solution : Allez dans le paramétrage de votre connexion, puis cliquez sur le bouton 'Actualiser la base'.

Plus d'informations dans le chapitre [Votre version de la base n'est plus à jour. Contacter votre administrateur.](#)

Les assistants affichent l'erreur #NOM : le complément Excel AssistantXL.Connect+Functions est désactivé.

Les assistants Liste et Cellule affichent systématiquement une erreur #NOM au recalcul

Suite à une nouvelle installation : le complément Excel AssistantXL.Connect+Functions ne s'est pas correctement chargé.

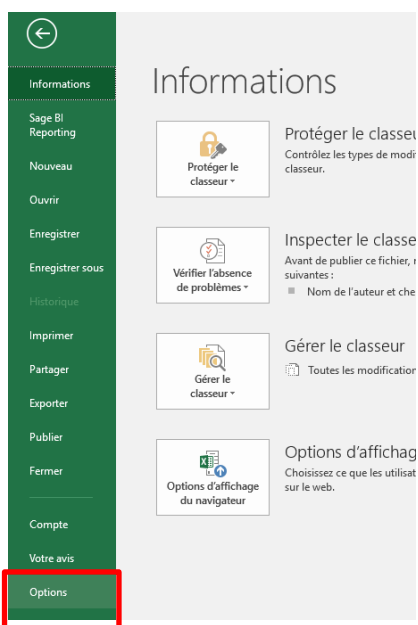
Suite à une fermeture anormale d'Excel : perte du complément Excel AssistantXL.Connect+Functions

Solution possible :

- Fermer toutes les instances Excel de la session, puis vérifier dans le gestionnaire des tâches, si un processus fantôme Excel.exe tourne. Le cas échéant, le supprimer.
- Vérifier la présence et l'état d'activation du complément Excel AssistantXL.Connect+Functions dans les Options Excel en suivant la procédure ci-dessous :

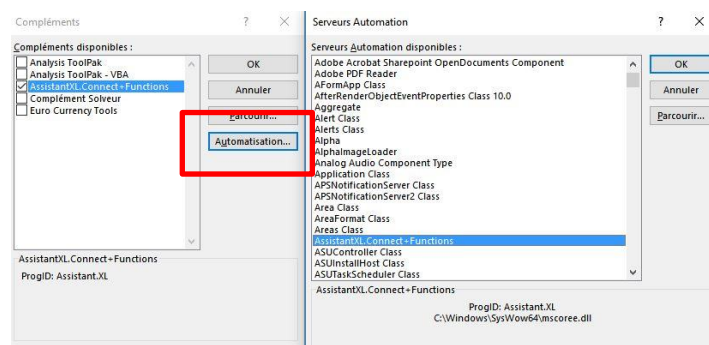
1 EDITER LES OPTIONS EXCEL

Dans le menu Fichier de Excel cliquez sur "Options".



2 EDITER LES COMPLEMENTES EXCEL

Dans la fenêtre "Options" de Excel, cliquez dans la liste déroulante et sélectionnez "Compléments Excel" puis cliquez sur "Atteindre". Si le complément n'est pas présent, vous le trouverez dans « Automatisation ». Validez et cochez-le.



Outil Excel Sage BI Reporting non activé

L'onglet Sage BI Reporting n'est pas visible et la connexion est impossible.

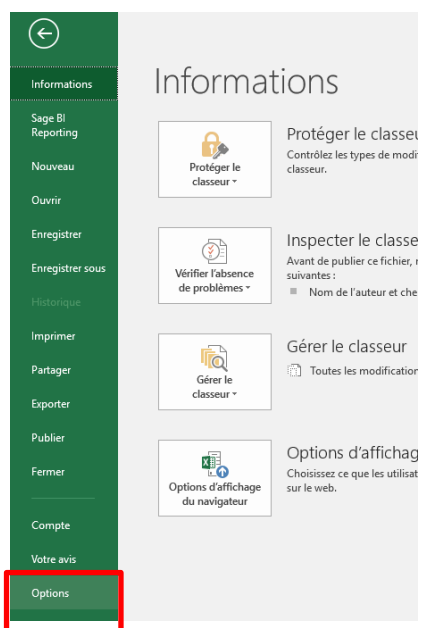
- Suite à une nouvelle installation : le complément COM Sage BI Reporting n'est pas coché ou n'est pas enregistré.
- Suite à une fermeture anormale d'Excel : perte du complément COM Sage BI Reporting.
- A la première utilisation de Sage BI Reporting sur le poste avec un compte Windows, le complément COM Sage BI Reporting n'est pas coché pour ce compte Windows.

Solutions possibles :

- Fermer toutes les instances Excel de la session, puis vérifier dans le gestionnaire des tâches, si un processus fantôme Excel.exe tourne. Le cas échéant, le supprimer.
- Vérifier la présence et l'état d'activation du complément COM Sage BI Reporting dans les Options Excel en suivant la procédure ci-dessous :

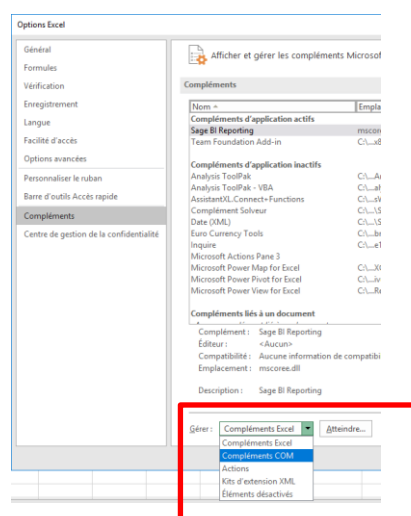
1 EDITER LES OPTIONS EXCEL

Dans le menu Fichier de Excel cliquez sur "Options".

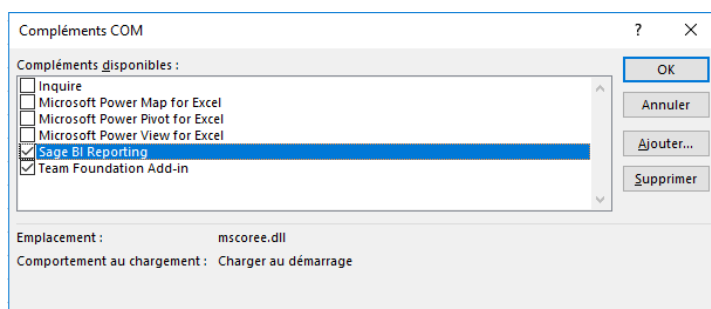


2 EDITER LES COMPLEMENTS EXCEL

Dans la fenêtre "Options" de Excel, cliquez dans la liste déroulante et sélectionnez "Compléments COM" puis cliquez sur "Atteindre".



3 COCHER LE COMPLEMENT SAGE BI REPORTING



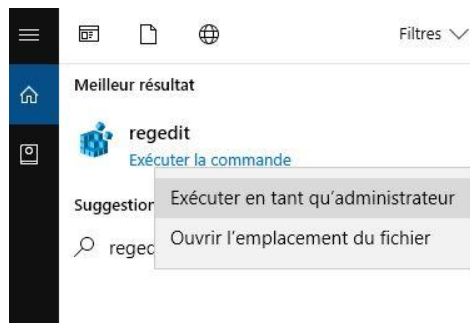
Depuis la liste des compléments COM, cocher la case à cocher "Sage BI Reporting" puis validez.

L'onglet Sage BI Reporting disparaît à chaque ouverture d'Excel

Si la solution au problème précédent n'a pas résolu le problème, il est possible qu'une clé de registre (qui permet de relier l'onglet à Excel) se soit ajoutée en remplacement de l'originale, suite à une extinction brutale d'Excel.

Contrairement à la clé originale, cette clé est propre à l'utilisateur et se trouve en position « éteinte », empêchant l'onglet d'apparaître.

- Tout d'abord, fermez Excel et tout processus fantôme Excel.
- Depuis le menu démarrer Windows, tapez « regedit » pour accéder à l'éditeur de registre et exécutez-le en tant qu'administrateur :



- Dans l'arborescence qui suit, vérifiez dans les fichiers suivants si le dossier « Assistant.Connect » n'est pas présent :

Pour Office Excel 32-Bits :

HKEY_CURRENT_USER\SOFTWARE\Wow6432Node\Microsoft\Office\Excel\Addins\Assistant.Connect

ou

HKEY_USERS\SOFTWARE\Wow6432Node\Microsoft\Office\Excel\Addins\Assistant.Connect

Pour Office Excel 64-Bits :

HKEY_CURRENT_USER\SOFTWARE\Microsoft\Office\Excel\Addins\Assistant.Connect

ou

HKEY_USERS\SOFTWARE\Microsoft\Office\Excel\Addins\Assistant.Connect

Si cette clé est présente, supprimez-là et relancez Excel. L'onglet devrait réapparaître.

Votre compte n'est pas activé" ou "nombre maximum de connexions atteint

Solutions possibles :

MODIFIER L'UTILISATEUR DEPUIS LE STUDIO

Modifier l'utilisateur et remplacer le type licence "Inactif" par "Accès Nommé".

Modification d'un Utilisateur

Nom : Admin
 Prénom : Admin
 Email : null
 Langue : Français

Authentification Windows
 Authentification Standard

Identifiant : Admin
 Mot de passe :
 Mode Licence : Complète

Type Licence : Inactif

Valider Annuler

OU VERIFIER LES DROITS DU GROUPE DE L'UTILISATEUR

Vérifier dans les droits que l'utilisateur à le droit de se connecter.

Sécurité

Groupes
 Groupe Administrateur
 Commerce

Enregistrer

Nom Connecteur	Droit	
	Connecter	Répliquer
Sage 100c Compta...	<input checked="" type="checkbox"/>	<input type="checkbox"/>
Comparatif Rée...	<input type="checkbox"/>	<input type="checkbox"/>
Ecritures Analyt...	<input type="checkbox"/>	<input type="checkbox"/>
Ecritures Génér...	<input type="checkbox"/>	<input type="checkbox"/>
Etats Budgétair...	<input type="checkbox"/>	<input type="checkbox"/>
Liste Analytique	<input type="checkbox"/>	<input type="checkbox"/>
Liste des Comp...	<input type="checkbox"/>	<input type="checkbox"/>
Liste des Journ...	<input type="checkbox"/>	<input type="checkbox"/>
Liste des Tiers	<input type="checkbox"/>	<input type="checkbox"/>
Saisie Budgétai...	<input type="checkbox"/>	<input type="checkbox"/>
Sage 100c Gestion ...	<input type="checkbox"/>	<input type="checkbox"/>

OU VERIFIER LA CLE DE LICENCE DEPUIS STUDIO / SYSTEME

Système

Cle de Licence

Informations Client
 Identifiant Client : 11111
 Date d'expiration : 12/10/2018
 Noms Connecteurs
 %_INF02_INF12_INF35_INF36_INF47

Vérifier le nombre d'utilisateurs complet et consultation autorisés par la clé de licence.

Accès Nommé

Utilisateur Complet : 1

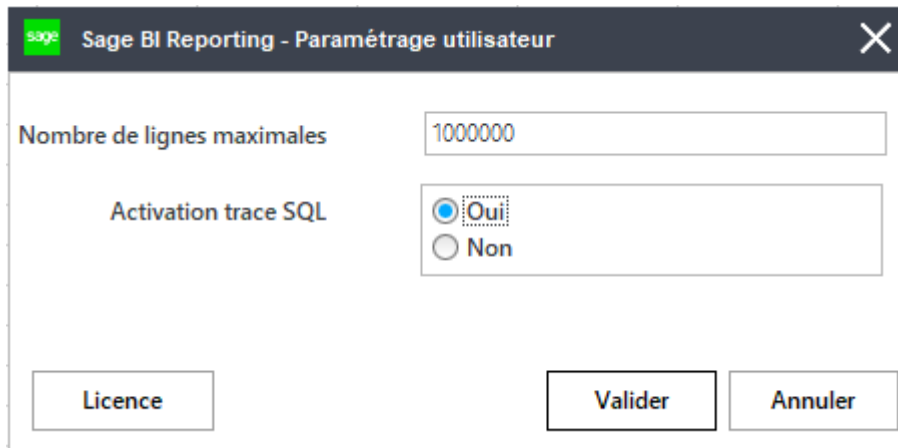
Utilisateur Consultation : 1

Les calculs sont lents

Avec un connecteur standard non amendé et pour une base de données de taille classique, les temps d'exécution des assistants sont anormalement lents.

Un autre environnement Sage BI Reporting avec la même base de données obtient des performances normales sans les lenteurs.

- Depuis la barre d'outils de Sage BI Reporting Excel, cliquez sur l'icône "Options" et cocher l'option "Activation du trace SQL".



- Exécuter un assistant liste provoquant des lenteurs.
- Consulter dans Documents\Sage BI Reporting\logs le log généré.
- Récupérer la requête SQL et exécuter la dans SQL Server Management Studio pour vérifier si la lenteur persiste.
- Si oui faire procéder aux optimisations classiques d'un serveur SQL. Vérifiez la RAM allouée par instance (Max 65% de toute la RAM disponible). Le cas échéant augmenter la RAM sur le serveur SQL.
- Vérifier dans les services s'il n'y a pas d'instances SQL server cachées
- Lancer la requête sans passer par les vues mais directement sur les tables
- Lancer la requête avec un plan d'exécution dans SQL Server.
- Vérifier l'intégrité des index.

Si MS Office 2010, la lenteur peut aussi provenir de l'absence des PIA. Installer les PIA (Primary Interop Assembly).

Dysfonctionnement visuel ou fonctionnel de Sage BI Reporting

L'onglet Sage BI Reporting n'apparaît pas dans Excel :

1. Si Office 2010 : Vérifier dans le *panneau de configuration Windows/Programmes et Fonctionnalités* que le composant [Microsoft Office Primary Interop Assemblies pour Office 2010 \(PIA\)](#) est bien installé en fonction de votre version d'Excel
2. Vérifier que le [contrôle de compte utilisateur \(UAC\) est bien désactivé](#) au moment de l'installation.

L'affichage des fenêtres dans Sage BI Reporting Excel ou Studio est dégradé :

1. Vérifier la version du Microsoft .Net Framework qui doit être égale ou supérieure à 4.5.
Si le Framework présent nécessite une mise à jour, désinstallez Sage BI Reporting, mettez à jour le Framework et installez de nouveau Sage BI Reporting sur le poste.
2. Vérifier que le pourcentage d'agrandissement dans la taille d'affichage des caractères est de 100% (Paramètres d'affichage Windows)

Sage BI Reporting Studio s'éteint brutalement lors de l'exécution d'une réplication/d'un connecteur :

1. Vérifiez si vous parvenez à accéder à la configuration de la réplication (extraction des tables par exemple)
2. Si un message Microsoft concernant les pilotes ACE apparaît, cela signifie que les pilotes Microsoft Access sont absents du poste local.
(ce message peut notamment apparaître lorsque l'on essaye de consulter les extractions de table sur une réplication ETL)

Optimiser le temps de recalcul des tableaux avec cellules

Ce chapitre décrit comment optimiser le temps de recalcul des tableaux constitués d'Assistants Cellules utilisant la technologie In-Memory.

Nous allons suivre un exemple pour illustrer le paramétrage optimal. L'objectif est de remplir ce tableau des SIG en paramétrant une première cellule (D9) dont on pourra ensuite copier-coller la formule sur l'ensemble du tableau.

Solde Intermédiaire de Gestion				
Sélection		Réal	Budget	Réal
Société	Bike City	2015	2015	2014
Analytique	Achats	7	7	7
Année	2014,2015			
Mois	7			
MENSUEL				
Compte		Réalisé	Budget	N-1
707000				
707100				
607000				
		0	0	0

La première étape consiste à préciser l'ensemble des critères dans la cellule Excel.

Il est important de distinguer :

- Les **données fixes** : communes pour l'ensemble des cellules du tableau. Ici cellules B3, B4, B5. Ces données fixes doivent se situer en en-tête.
- Les **données variables** : différentes selon la cellule. Ici de A9 à A18, de D3 à G3, de D4 à G4, de D5 à G5. Ces données variables doivent se situer en colonne ou lignes.

Axe(s) d'analyse	Référence	Aperçu
Raison Sociale	\$B\$3	Bike City
Libellé Section Analytique	\$B\$4	Achats
Année	\$B\$5	2014,2015
Année	D\$4	2015
Mois	D\$5	7
Compte Comptable	\$A9	707000

CADRE ORANGE : Au cours du paramétrage de l'assistant cellule en D9, les références aux cellules contenant des données fixes présentes en en-tête seront automatiquement figées en lignes et en colonnes avec des \$. Exemple : Raison Sociale \$B\$3

CADRE BLEU : Les références aux cellules contenant des données variables ne doivent pas être totalement figées pour pouvoir étendre la formule sur l'ensemble du tableau.

Fonctionnement du In-Memory

Le principe de fonctionnement In-Memory est d'envoyer, au moteur de BDD, une seule requête commune à tout le tableau.

Ensuite, un cache de données va être créé pour permettre de calculer l'ensemble des Assistants Cellules qui vont composer le tableau.

Ce qu'il est important de comprendre c'est que la requête utilisera comme clause WHERE les données fixes de la zone de filtre (avec des \$\$) alors que le cache des données sera constitué d'autant de lignes qu'il existe d'éléments variables.

Il est donc primordial de limiter l'interrogation des données en restreignant au maximum les données interrogées.

Exemple :

Nous avons ici ajouté le filtre Année 2 fois dans la zone de Filtre. En effet, c'est un élément variable de notre tableau mais la limitation de l'interrogation aux deux années concernées par le rapport va permettre de restreindre considérablement les données restituées par la requête.

Elle sera de type :

```
SELECT GeneralLedger.Scenario, GeneralLedger.YearDocument,
GeneralLedger.MonthDocument, GeneralLedger.AccountCode, SUM(GeneralLedger.Amount)
FROM GeneralLedger
LEFT JOIN BusinessUnit ON
GeneralLedger.BusinessUnitCode=BusinessUnit.BusinessUnitCode
LEFT JOIN Company ON GeneralLedger.CompanyCode=Company.CompanyCode
WHERE Company.CompanyName = 'Bike City'
AND BusinessUnit.BusinessUnitName = 'Achats'
AND (GeneralLedger.YearDocument = '2014' OR GeneralLedger.YearDocument = '2015')
GROUP BY GeneralLedger.WhatIf, GeneralLedger.YearDocument,
GeneralLedger.MonthDocument, GeneralLedger.AccountCode
```

Le cache restituera une ligne sommant le Montant pour chaque :

- **Scénario** : Réel et budget
- **Année** : 2014 et 2015
- **Mois** : tous
- **Compte Comptable** : tous

#ERROR (ou 0) sur poste avec drivers ODBC.

Il peut arriver, sur certains postes utilisant des drivers ODBC (constaté pour l'instant avec les drivers DB2), que l'assistant cellule indique #ERROR ou "0" et que le log inMemory nous renseigne avec le message d'erreur : The 'DbProviderFactories' section can only appear once per config file.

Le problème vient de la présence en double d'une balise nommée DbProviderFactories dans le fichier xml du .NET nommé machine.config. Ce fichier se trouve dans le dossier du Framework :

C:\Windows\Microsoft.NET\Framework64\v4.0.30319\Config (en 64bits)

C:\Windows\Microsoft.NET\Framework\v4.0.30319\Config (en 32bits)

Il arrive également que les deux dossiers soient présents sur la machine. La correction est à faire sur les deux fichiers machine.config.

Message d'erreur complet rencontrée dans le log inMemory :

```
EXCEL.EXE Error: 0 : <1>[06/17/2016 17:38:56 -  
Inside.Core.Cache.Data.DataCache.Common.DataCacheFactory.CreateDb  
Connection] Création DataCache DbConnection (Message=The  
'DbProviderFactories' section can only appear once per config  
file., Source=System.Configuration,  
ProviderInvariantName=System.Data.Odbc, ConnectionString=DSN=[...])
```

Exemple de contenu du fichier machine.config en erreur :

```
<system.data>  
  <DbProviderFactories>  
    <add name="IBM DB2 for i .NET Provider" invariant="IBM.Data.DB2.iSeries" description=".NET Framework Data Provider  
for IBM i" type="IBM.Data.DB2.iSeries.iDB2Factory, IBM.Data.DB2.iSeries, Version=12.0.0.0, Culture=neutral, PublicKeyToken=9  
cdb2ebfb1f93a26" />  
  </DbProviderFactories>  
  <DbProviderFactories />  
</system.data>
```

Solution : Supprimer la dernière balise (<DbProviderFactories />) En effet, cette balise vide ne doit apparaître que si aucun DbProviderFactories n'est renseigné.

Attention : pour enregistrer les modifications, il faudra enregistrer le fichier modifié sous un autre répertoire, changer le nom du fichier actuel (avec un save à la fin, par exemple) puis coller le fichier modifié à sa place. Tout ceci doit être fait avec un compte disposant des droits nécessaires.

Syntaxe des filtres, cas particuliers.

Les assistants Sage BI Reporting possèdent une syntaxe particulière, héritée d'Excel, pour appliquer les filtres souhaités par l'utilisateur.

Syntaxe d'exclusion dans les filtres des Assistants

La syntaxe générique dans les filtres des Assistants pour exclure un sous-ensemble EXCLUS d'un ensemble ENS est la suivante :

SYNTAXE DE FILTRE	REQUÊTE SQL CORRESPONDANTE
ENS, <>EXCLUS	WHERE filtre=ENS AND NOT(filtre=EXCLUS)
Cas d'exclusion de plusieurs sous-ensembles EXCLUSn sur un seul ensemble :	
ENS, <>(EXCLUS1, EXCLUS2, ..., EXCLUSn)	WHERE filtre=ENS AND NOT(filtre=EXCLUS1 OR filtre=EXCLUS2 OR ... OR filtre=EXCLUSn)
Cas d'exclusion de sous-ensembles EXCLUSn sur des ensembles ENSn respectivement :	
ENS1, <>EXCLUS1, ENS2, <>EXCLUS2, ..., ENSn, <>EXCLUSn	WHERE (filtre=ENS1 AND NOT(filtre=EXCLUS1)) AND (filtre=ENS2 AND NOT(filtre=EXCLUS2)) AND ... AND (filtre=ENSn AND NOT(filtre=EXCLUSn))

Message d'erreur

Une syntaxe d'exclusion incorrecte et non reconnue par le moteur Sage BI Reporting peut générer une erreur #FILTER sur les Assistants Cellule.

Cas particuliers des filtres avec des caractères spéciaux

Certains filtres d'assistants cellules peuvent contenir des symboles normalement utilisés pour de la syntaxe SQL.

Exemples :

* (Sage BI Reporting) ou % (SQL Server ET Sage BI Reporting) signifient : un ou plusieurs caractères se trouvent à cet endroit.

? (Sage BI Reporting) ou _ (SQL Server ET Sage BI Reporting) signifient : un caractère se trouve à cet endroit.

Prenons l'exemple d'un code client A__01, qui fait partie d'une liste de codes clients où se trouvent également les codes A0001 et ABC01. Lors de la création d'un tableau d'assistants cellule avec les codes clients comme filtres (variants ou non), la ligne/colonne où la valeur A__01 s'affichera créera dans la requête un **LIKE 'A__01'**

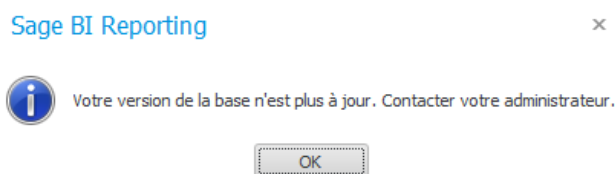
En assistant cellule, le symbole 'underscore' générera forcément un "LIKE" et non un "="). Cela aura pour effet de regrouper en un seul filtre les valeurs A__01, A0001 et ABC01 (bref, tous les codes clients qui commencent par "A" et se termine par "01").

Solution applicable :

Mettre entre quotes le filtre posant problème, exemple : 'A__01'. Cela aura pour effet de "figer" le terme et de remplacer le "LIKE" dans la requête par un "=".

Votre version de la base n'est plus à jour. Contacter votre administrateur.

Lors de la connexion à Sage BI Reporting, depuis tous les modules le message d'avertissement suivant apparaît :



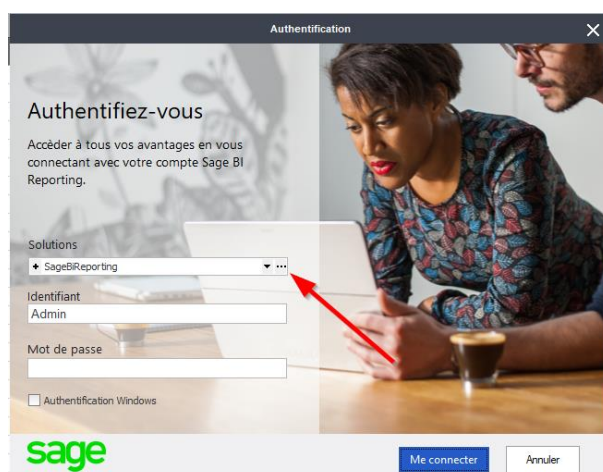
Causes

Cela signifie que la version de la base de données référentielle SageBIReporting et la version du logiciel installée sur le poste ne sont pas identiques.

Ce message survient classiquement suite à une mise à jour de l'application Sage BI Reporting sans que la base de données SageBIReporting n'ait été elle aussi mise à jour.

Solution

Allez dans le paramétrage de votre chaîne de connexion en cliquant sur le bouton '...' :



Une fois la fenêtre de paramétrage ouverte, cliquez sur le bouton 'Actualiser la base' :

