

A photograph of two men sitting at a table outdoors, looking at a laptop. The man on the left is bald with a beard, wearing a blue shirt and a watch. The man on the right has dark hair and is wearing a light purple shirt. They are both smiling and appear to be in a collaborative work environment. The background is a blurred outdoor setting with greenery.

sage

Documentation

COMPRENDRE L'ETAT STANDARD ETATS FISCAUX

Sage BI Reporting

Propriété & Usage

Ce logiciel et sa documentation sont protégés par le Code de la Propriété Intellectuelle, les lois relatives au copyright et les traités internationaux applicables.

Toute utilisation non conforme du logiciel, et notamment toute reproduction ou distribution partielle ou totale du logiciel ou toute utilisation au-delà des droits acquis sur le logiciel est strictement interdite.

Toute personne ne respectant pas ces dispositions se rendra coupable de délit de contrefaçon et sera passible des peines pénales prévues par la loi.

La marque Sage est une marque protégée. Toute reproduction totale ou partielle de la marque Sage, sans l'autorisation préalable et expresse de la société Sage est donc prohibée.

Tous les noms de produits ou de sociétés, toute image, logo ou représentation visuelle mentionnés dans ce logiciel ou sa documentation et n'appartenant pas à Sage peuvent constituer des marques déposées par leurs propriétaires respectifs.

Conformité & Mise en garde

Compte tenu des contraintes inhérentes à la présentation sous forme de manuel électronique, les spécifications visées dans la présente documentation constituent une illustration aussi proche que possible des spécifications.

Il appartient au client, parallèlement à la documentation, de mettre en oeuvre le logiciel pour permettre de mesurer exactement l'adéquation de ses besoins aux fonctionnalités.

Il est important, pour une utilisation sûre et opérationnelle du logiciel, de lire préalablement la documentation.

Evolution

La documentation correspond à la version référencée. Entre deux versions, des mises à jour du logiciel peuvent être opérées sans modification de la documentation. Toutefois, un additif peut être joint à la documentation existante pour présenter les modifications et améliorations apportées à ces mises à jour.

Table des matières

Introduction	4
Règles de gestion.....	4
Etats de restitution.....	5
Catégorie de compte dans Sage FRP 1000cloud	6
Comprendre le modèle Etats Fiscaux.....	8
Impacts dans le paramétrage de la formule	10

Introduction

Les utilisateurs Sage FRP 1000cloud souhaitent pouvoir réaliser des états préparatoires de liasses fiscales. Pour répondre à ce besoin un classeur Excel a été créé pour les aider dans la mise en place de ce type d'état.

Cet état standard standard « Etats Fiscaux » est disponible sur le portail Sage BI Reporting.

Le but de cette documentation est de comprendre comment sont construits les tableaux des onglets [États fiscaux – Actif] et [États fiscaux – Passif] afin de pouvoir agir sur les paramètres de calcul des soldes.

Règles de gestion

Pour réaliser un état de gestion comme le bilan, certaines règles de gestion sont exigées. De manière générale, il faut pouvoir renvoyer pour chaque rubrique, le solde cumulé sur une période. Mais pour certaines rubriques du bilan, il faut par exemple fournir le solde cumulé annuel par compte tiers débiteur ou créditeur dans différentes zones.

Ces règles de calcul sont les suivantes :

- Calcul d'un **Solde de tenue de compte** (NS, NR)
[Solde débiteur] - [Solde créditeur]
- Calcul d'un **Solde débiteur** (SD)
[Solde débiteur] - [Solde créditeur]
- Calcul d'un **Solde créditeur** (SC)
[Solde créditeur] - [Solde débiteur]
- Calcul d'un **Solde si débiteur** (SSD)
Si $([\text{Solde débiteur}] - [\text{Solde créditeur}]) \geq 0$ alors $([\text{Solde débiteur}] - [\text{Solde créditeur}])$ sinon 0
- Calcul d'un **Solde si créditeur** (SSC)
Si $([\text{Solde débiteur}] - [\text{Solde créditeur}]) < 0$ alors $([\text{Solde créditeur}] - [\text{Solde débiteur}])$ sinon 0

Etats de restitution

L'état a été construit à partir d'assistants cellules permettant un paramétrage spécifique pour chaque cellule. Ces formules utilisent deux modèles du connecteur Sage FRP 1000cloud : le modèle Balance Générale et le modèle Etats Fiscaux.

La plupart des formules de l'état utilisent le modèle de la Balance Générale pour ressortir le solde des rubriques provenant de la table des cumuls (TCUMULPERIODECOMPTE.SOLDETC_COMPLET).

A contrario, certains assistants cellules, généralement ceux correspondant aux actifs et passifs de bas de tableau (comptes 401* et 411*), répondent aux règles particulières (en jaune sur les captures d'écran) et nécessitent l'utilisation du modèle État Fiscaux prenant en considération le paramétrage réalisé dans Sage FRP 1000cloud en appliquant les règles de gestion.

Pour des raisons de temps de recalcul, seules les cellules en jaune font appel au modèle Etats Fiscaux.

ACTIF CIRCULAN	Marchandises	BT		BU			
	Avances et acomptes versés sur commandes	BV		BW			
	Clients et comptes rattachés	BX	10 914 636	BY	10 914 636	4 703 391	
	Autres créances	BZ	6 601 919	CA	6 601 919	3 429 087	
	Capital souscrit et appelé, non versé	CB		CC			
	Valeurs mobilières de placement	CD		CE			
DIVERS	Disponibilités	CF	10 555 614	CG	10 555 614	5 439 341	
	Charges constatées d'avances	CH		CI			
Comptes de régularisation	TOTAL (III)	CJ	28 072 170	CK	28 072 170	13 571 819	
	Frais d'émission d'emprunts à étaler (IV)	CW					
	Primes de remboursement des obligations (V)	CM					
	Ecarts de conversion actif (VI)	CN					
	TOTAL GENERAL (I à VI)	CO	28 199 610	1A	28 199 610	13 571 819	

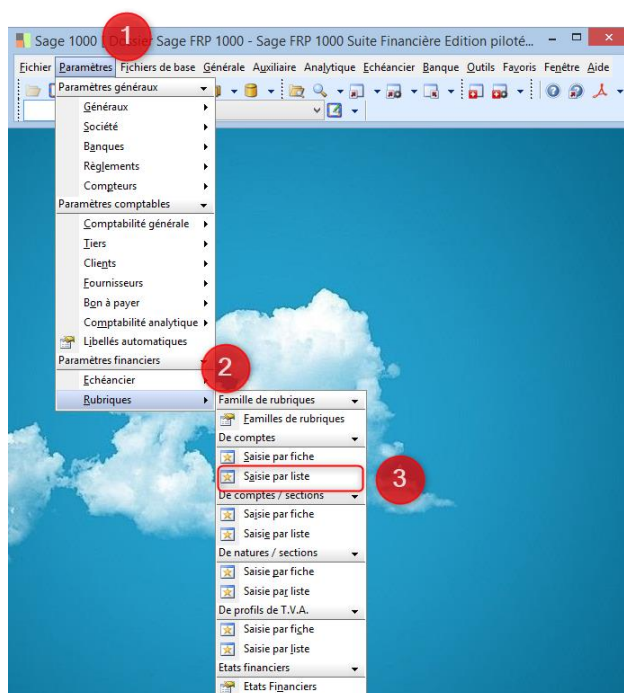
DETTES (4)	Autres emprunts obligataires	DT		DT	
	Emprunts et dettes auprès des établissements de crédit	DU	- 98 647 431	DU	- 46 653 261
	Emprunts et dettes financières divers Dont emprunts participatifs EI	DV		DV	
	Avances et acomptes reçus sur commandes en cours	DW		DW	
	Dettes fournisseurs et comptes rattachés	DX	18 871 918	DX	6 958 008
	Dettes fiscales et sociales	DY	2 868 131	DY	1 544 259
	Dettes sur immobilisations et comptes rattachés	DZ	6 669 424	DZ	
	Autres dettes	EA	2 365 395	EA	1 118 167
Cpte Régul	Produits constatés d'avances (4)	EB		EB	
	TOTAL (IV)	EC	- 67 872 563	EC	- 37 032 827
	Ecarts de conversion passif (V)	ED		ED	
	TOTAL GENERAL (I à V)	EE	- 60 241 163	EE	- 32 353 427

Catégorie de compte dans Sage FRP 1000cloud

Pour restituer les soldes, nous nous basons sur des Codes Rubrique paramétrables dans Sage FRP 1000cloud. Ces codes rubriques correspondent à des regroupements de comptes auxquels nous attribuons une règle de calcul du solde. Ils sont présents dans la colonne A des états standards.

Chaque code rubrique est associé à une famille de rubrique (BILAN, SIG ...)

Pour ajouter/modifier le calcul des soldes des Codes Rubrique, il suffit d'afficher la liste des rubriques de la manière suivante :

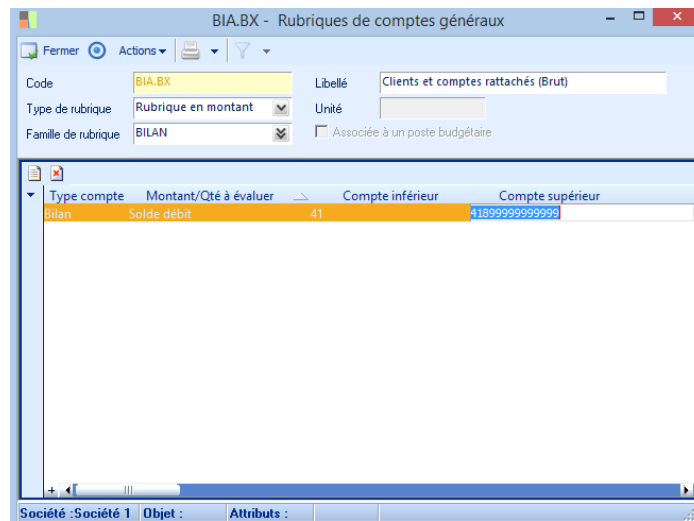


Une fois la liste affichée, prenons l'exemple du code rubrique BIA.BX correspondant aux regroupements de comptes des « Clients et comptes rattachés (Brut) » puis sélectionnons les 3 points dans la colonne Complément.

Code	Libellé	Type de rubrique	Famille de ru...	Complément	Partage
BIA.BX	Clients et comptes rattachés (Brut)	Rubrique en montant	BILAN	...	Dossier
BIA.BW	Avances, acomptes versés sur comm. (Amort., prov.)	Rubrique en montant	BILAN	...	Dossier
BIA.BV	Avances, acomptes versés sur comm. (Brut)	Rubrique en montant	BILAN	...	Dossier
BIA.BU	Marchandises (Amort., prov.)	Rubrique en montant	BILAN	...	Dossier
BIA.BT	Marchandises (Brut)	Rubrique en montant	BILAN	...	Dossier
BIA.BS	Produits intermédiaires et finis (Amort., prov.)	Rubrique en montant	BILAN	...	Dossier
BIA.BR	Produits intermédiaires et finis (Brut)	Rubrique en montant	BILAN	...	Dossier
BIA.BQ	En cours de prod. de services (Amort., prov.)	Rubrique en montant	BILAN	...	Dossier
BIA.BP	En cours de prod. de services (Brut)	Rubrique en montant	BILAN	...	Dossier
BIA.BO	En cours de prod. de biens (Amort., prov.)	Rubrique en montant	BILAN	...	Dossier
BIA.BN	En cours de prod. de biens (Brut)	Rubrique en montant	BILAN	...	Dossier
BIA.BM	Mat. premières, approv. (Amort., prov.)	Rubrique en montant	BILAN	...	Dossier
BIA.BL	Mat. premières, approv. (Brut)	Rubrique en montant	BILAN	...	Dossier
BIA.BI	Autres immo. financières (Amort., prov.)	Rubrique en montant	BILAN	...	Dossier
BIA.BH	Autres immo. financières (Brut)	Rubrique en montant	BILAN	...	Dossier
BIA.BG	Prêts (Amort., prov.)	Rubrique en montant	BILAN	...	Dossier

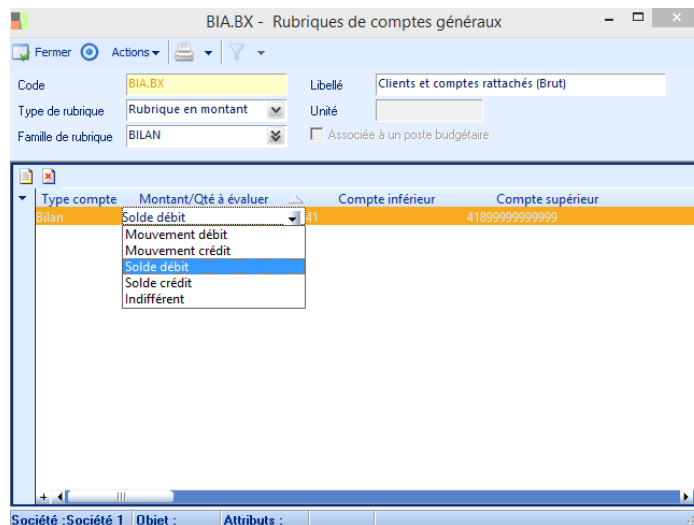
Catégorie de compte dans Sage FRP 100cloud

Dans notre exemple, le code rubrique BIA.BX va regrouper l'ensemble des comptes comptables compris entre le compte 41 et le compte 41899999999999. Ce code rubrique est affilié à la famille BILAN.



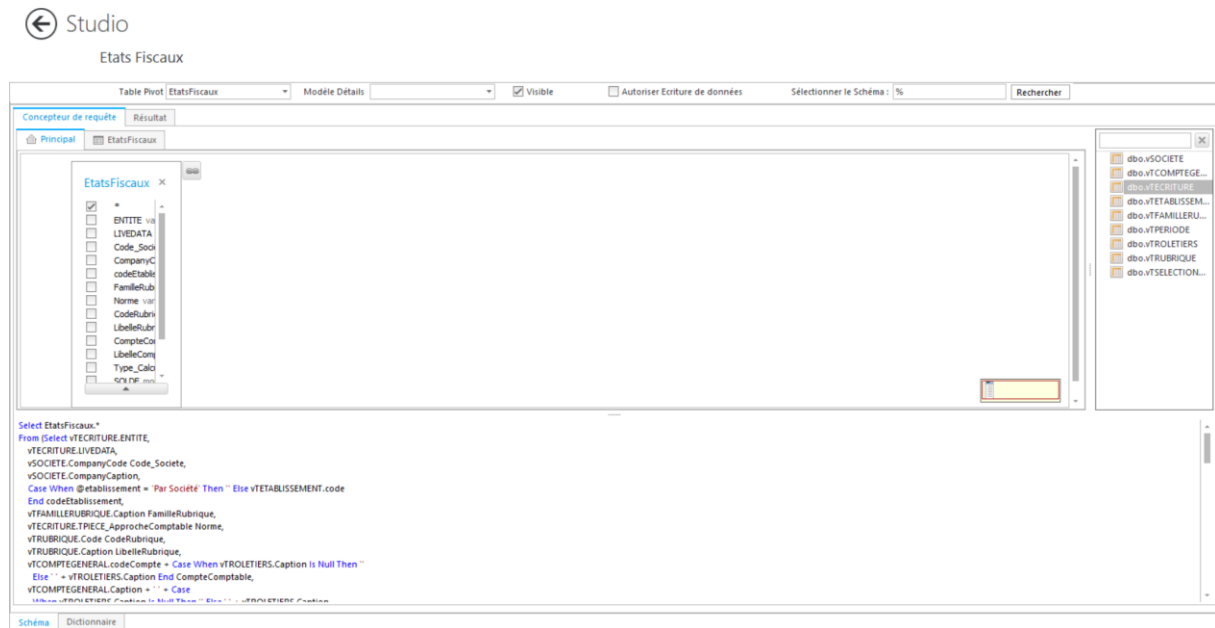
La règle de calcul pour ce solde est « Solde débit » autrement dit, nous envisageons de restituer un solde débiteur (SD) pour ce code rubrique.

Il est possible d'envisager d'autres types de calcul du solde en sélectionnant la liste déroulante de la colonne « Montant/Qté à évaluer ».



- Mouvement débit correspond au calcul d'un Solde si débiteur (SSD)
- Mouvement crédit correspond au calcul d'un Solde si créditeur (SSC)
- Solde débit correspond au calcul d'un Solde débiteur (SD)
- Solde crédit correspond au calcul d'un Solde créditeur (SC)
- Indifférent correspond au calcul d'un Solde de tenue de compte (NS, NR)

Comprendre le modèle Etats Fiscaux



Le modèle Etats Fiscaux est construit sur la base d'une sous requête et de variables utilisateurs (se reporter à la documentation de formation Connecter) permettant de prendre en compte :

- **Le calcul en cumul sur la période**

Avec l'utilisation de la variable *@annee*, *@moisdebut* et *@moisfin*

- **Le solde par tiers**

Nous ajoutons l'information du tiers de ligne pour calculer le solde.

- **La notion d'établissement**

Avec l'utilisation de la variable *@etablissement* et *@typelot* nous permettons de constituer ou non le cumul par établissement.

- **Le type d'écriture**

La variable *@typelot* permet de filtrer ou non sur la notion d'écritures de simulation.

- **Le type de calcul du solde**

```
Case
When vTSELECTIONCOMPTE.sensMontant = 0 Then 'SD'
When vTSELECTIONCOMPTE.sensMontant = 1 Then 'SC'
When vTSELECTIONCOMPTE.sensMontant = 2 Then 'SSD'
When vTSELECTIONCOMPTE.sensMontant = 3 Then 'SSC'
When vTSELECTIONCOMPTE.sensMontant = 4 Then 'NS' Else 'NR'
End Type_Calcul
```


- **Le code Famille Rubrique et le code Rubrique**

vTFAMILLERUBRIQUE.Caption **FamilleRubrique**

vTRUBRIQUE.Code **CodeRubrique**

vTRUBRIQUE.Caption **LibelleRubrique**

- **Le calcul du solde, du solde créditeur et du solde débiteur**

Sum (vTECRITURE.debit_TCValue - vTECRITURE.credit_TCValue) **SOLDE**

CASE

WHEN SIGN(ROUND(SUM(vTECRITURE.debit_TCValue - vTECRITURE.credit_TCValue), 2)) = 1
THEN ABS(ROUND(SUM(vTECRITURE.debit_TCValue - vTECRITURE.credit_TCValue), 2))
ELSE 0

END SOLDE_DEBITEUR

CASE

1
WHEN SIGN(ROUND(SUM(vTECRITURE.debit_TCValue - vTECRITURE.credit_TCValue), 2)) = -
1
THEN ABS(ROUND(SUM(vTECRITURE.debit_TCValue - vTECRITURE.credit_TCValue), 2))
ELSE 0

END SOLDE_CREDITEUR

- **Le solde fiscal**

Case When Type_Calcul = 'SD' Then ([SOLDE_DEBITEUR] - [SOLDE_CREDITEUR])
When Type_Calcul = 'SC' Then ([SOLDE_CREDITEUR]-[SOLDE_DEBITEUR])
When Type_Calcul = 'SSD' AND ([SOLDE_DEBITEUR] - [SOLDE_CREDITEUR]) >= 0 Then
([SOLDE_DEBITEUR] - [SOLDE_CREDITEUR])
When Type_Calcul = 'SSC' AND ([SOLDE_DEBITEUR] - [SOLDE_CREDITEUR]) < 0 Then
([SOLDE_CREDITEUR]-[SOLDE_DEBITEUR])
When Type_Calcul IN ('NS', 'NR') Then ([SOLDE_DEBITEUR]-[SOLDE_CREDITEUR])
Else 0 End

Impacts dans le paramétrage de la formule

Le renseignement des champs contenant les variables est obligatoire pour pouvoir restituer l'information.

Ces variables correspondront donc à des filtres obligatoires dans le paramétrage de nos assistants cellules.

SOURCES

FILTRES

Avancé

Source: Etats Fiscaux

Axes
<ul style="list-style-type: none"> Données Live ? Données Live ? <li style="background-color: #e0ffe0;">Dossier - Code Dossier - Code <li style="background-color: #e0ffe0;">Société - Code Société - Code Société - Libellé Société - Libellé Paramètres <ul style="list-style-type: none"> <li style="background-color: #e0ffe0;">Périmètre Société\Etablissement <li style="background-color: #e0ffe0;">Périmètre Société\Etablissement <li style="background-color: #e0ffe0;">Approche Comptable Approche Comptable <li style="background-color: #e0ffe0;">Ecriture Simulation ? Ecriture Simulation ? Etablissements <ul style="list-style-type: none"> Etablissement - Code Etablissement - Code Compte Comptable

Axe(s) d'analyse	Référence	Aperçu
Société - Code	\$H\$7	Société 1
Périmètre Société\Etablissement	\$B\$4	Par Société
Ecriture Simulation ?	\$B\$5	Réel, Simulation
Général - Code Rubrique Compte	\$A42	BIA.BX
Période - Année	J\$3	2016
Période - Mois Début	J\$5	01
Période - Mois Fin	J\$2	12
Dossier - Code	\$B\$1	Base de données Sage 1000 FRP
Approche Comptable	\$B\$2	*

RESTITUER

Axe Calculé

Montant Conditionnel

Axe(s) d'analyse	Agrégation	Opération	Calcul	Aperçu
Solde Fiscal	∑ Somme	+		